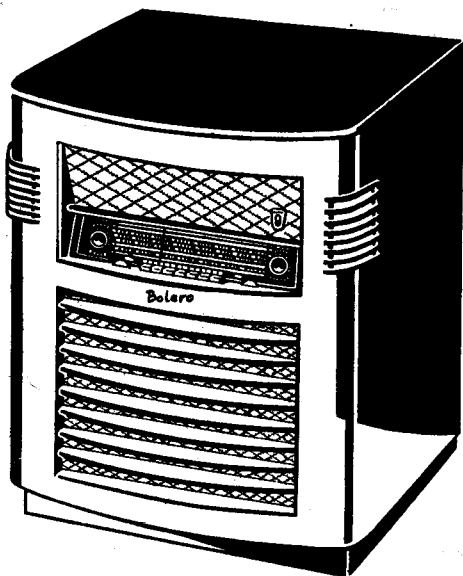


# NÁVOD NA OBSLUHU GRAMORADIA TESLA „BOLERO 1104 A“



Jste majitelem moderního gramoradia „BOLERO“. Abyste plně využil všech jeho zařízení a byl s ním dlouho spokojen, přečtete si **pozorně** tento návod — poví Vám vše, co k tomu potřebujete.



Pohled na gramoradio.

## JAK UVÉST GRAMORADIO DO CHODU

Po vybalení gramoradia vyšroubujte 6 šroubků, kterými je přichycena zadní stěna a vysuňte ji ze zářezu v horní části skříně.

### DŮLEŽITÉ!

Při odejmuté zadní stěně a během jakýchkoliv větších zásahů nepřipojujte z bezpečnostních důvodů nikdy přístroj na síť. Přístroj byl v továrně přesně vyvážen, proto netočte a nehýbejte součástkami, umístěnými uvnitř přístroje.

### ELEKTRONKY

Přesvědčte se podle obrázku, zda jsou elektronky na svých místech. Normálně jsou elektronky zasazeny do objímek již v továrně. Kdyby snad byla některá ze své objímky vysunuta, nebo kdyby bylo nutno některou nahradit, postupujte takto: elektronku natočte tak, aby její pří-

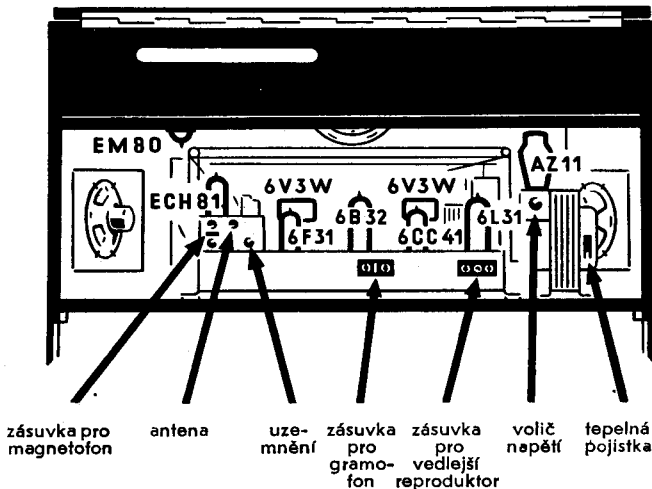
vodní kolíčky stály přesně nad otvory v objímce a pak ji zasuňte do objímky. Elektronku lze vyjmout prostým vytažením. Při vyjímání elektronku nepačte ani nenatáčejte, mohli byste ji snadno zničit. Při osazování přijímače optickým indikátorem vyladění EM 80 (EM 81) vysuňte elektronku i s objímkou zpod předržné zpružiny na ozvučnici.

## ŽÁROVKY

Při výměně některé stupnicové žárovky 6 V/3W (typové označení 5713) rozehněte mírně kontaktní pera a žávičku vytáhněte. Novou žávičku zasuňte jedním koncem do otvoru v kontaktním peru a žávičku mírným tlakem zasuňte do otvoru v protilehlém kontaktním peru tak, aby nevypadla. Stejným způsobem vyměňte i žárovky, osvětlující prostor, v němž je uložen gramofon. Nejdříve však odšroubujte krycí sklíčka.

## PŘIPOJENÍ NA SÍŤ

Před připojením na síť je nutno dbát, aby byla vždy přišroubována zadní stěna. Přístroj lze napájet pouze ze střídavé sítě o napětí 120 nebo 220 V a kmitočtu 50 c/s. Než zasunete vidlici přívodní šňůry do síťové zásuvky, přesvědčte se, je-li přístroj přepnut na napětí sítě Vašeho bytu. Údaj o druhu proudu ve svém bytě zjistíte nejlépe podle štítku elektroměru. Volič síťového napětí musí být postaven tak, aby otvorem v zadní stěně



Pohled dovnitř přístroje.

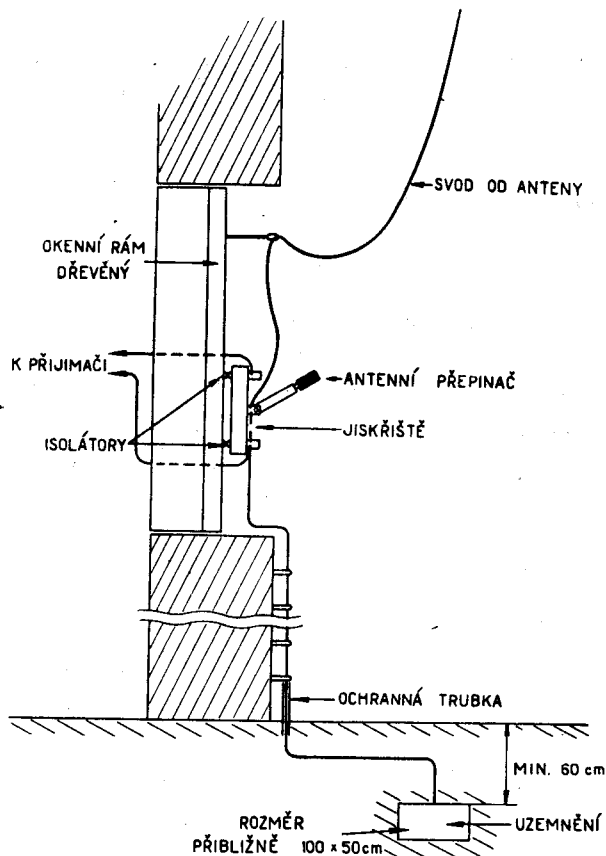
byl viditelný údaj napětí Vaší přípojky. Kdyby údaj v otvoru nesouhlasil s napětím sítě, vysuňte kotouček voliče (viz obr.) a natočte ho tak, aby číslo žádaného napětí bylo nahoře a pak kotouček opět zasuňte.

## POJISTKA

Přístroj je proti vážnějšímu poškození elektrickým proudem chráněn tepelnou pojistkou. Přetaví-li se pojistka, smí být nahrazena novou teprve po odstranění závady.

## PŘIPOJOVACÍ ZDÍRKY

Přívod od anteny zasuňte do zdířky označené  $\Psi$ , přívod od uzemnění do zdířky označené  $\Phi$ . Na zdířky označené  $\boxtimes$  můžete připojit další nízkohmový reproduktor (impedance 5 Ohmů), tedy reproduktor bez výstupního transformátoru. Zdířky vedle anteny a uzemnění označené „ $\oplus$ “ je možno použít k připojení jiných záznamových přístrojů, zvláště magnetofonu.



Umístění přepínače a uzemňovacího vedení.

## ANTENA A UZEMNĚNÍ

Chcete-li přístroj plně využít, připojte jej na dobrou vnější antenu, neboť příjem, kterého dosáhnete, závisí velkou měrou na použité anteně a

uzemnění. Dobrá antena má být zavěšena co možno nejvýše ve volném prostoru, v délce 20—25 m (i se svodem).

V oblastech zamořených poruchami doporučuje se použít anteny se stíněným svodem; pak je však nutno prodloužit antenu o stejnou délku, jakou má její stíněná část. Antenu umístíte pokud možno daleko od rušivých zdrojů (elektromotorů, vedení silnoproudých, telefonních drátů atd. a od kovových žlabů, střech a okapů). Přijímač postavte co nejbližší k místům, kde je antena zavedena dovnitř místnosti.

Z nouze nebo při jiných podmínkách stačí k příjmu silných vysilačů také náhražková nebo pokojová antena. Rovněž uzemňovacího vedení lze použít jako anteny; v tom případě zůstává uzemňovací zdířka volná. Uzemnění provedte měděným drátem o průměru asi 1,5 mm a vedte jej co nejkratší cestou k uzemňovací desce, k trubce nebo k vodovodnímu potrubí. Uzemňovací desku nebo trubku nutno zakopat nebo zarazit do země, aby dosahovala stále vlhké půdy. Uzemňujete-li na vodovodní potrubí, je třeba trubku v místě připojení leskle oškrabat a použít dobře přiléhající svorky.

## PŘIPOMÍNKA

Použije-li se venkovní anteny, musí být její stavba provedena podle předpisů Státního úřadu pro vynálezy a normalisaci - ESČ 1950, část XXII a chráněna proti účinkům atmosferické elektřiny podle československé normy ČSN 34 2214. Antena se chrání jiskřištěm nebo uzemněním anteny, je-li tato mimo provoz. Doporučuje se použít páčkového antenního přepínače s vestavěným hřebínkovým jiskřištěm. Přepínač musí být umístěn před vstupem do budovy. Uzemňovací vodič musí být veden po vnější straně budovy přímo do země (viz obr.) nebo na svod hromosvodu, avšak vždy alespoň o 1 m níže než je antenní přepínač.

Antenní přepínač ani uzemňovací vodič nesmí ležet na hořlavé konstrukci (dřevo, heraklit, hobra a pod.).

Odstavec „Připomínka“ nepovažujte za stavební pokyn, nýbrž jen za odvolání se na platné předpisy ČSN, jejichž neznalost (tedy i nedodržování) může být příčinou požáru a s ním spojené škody na Vašem majetku. Na základě uvedeného Vám doporučujeme, abyste instalaci anteny pověřil přiměřeně kvalifikovanou sílu (na př. komunální podnik). Upozorňujeme, že Váš přijímač bude správně pracovat i s antenou, která bezpečnostním předpisům neodpovídá.

## OBSLUHA PŘÍSTROJE

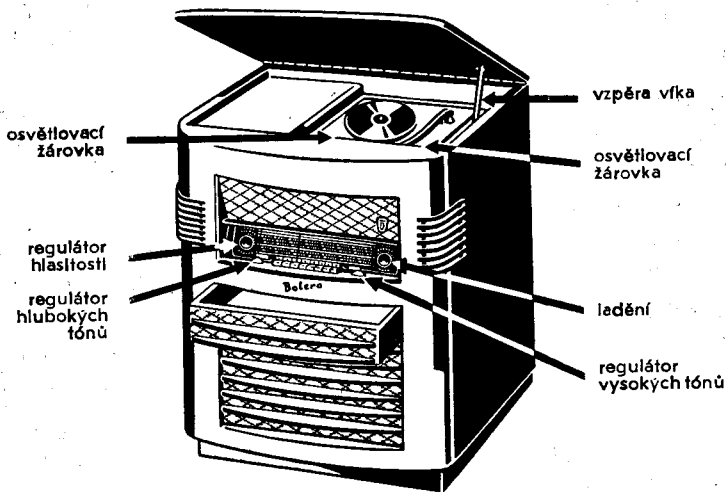
### TLAČÍTKOVÝ PŘEPÍNAČ (uprostřed pod ladící stupnicí)

Je-li přístroj připraven k provozu podle předchozích pokynů, zapněte jej stisknutím tlačítka příslušného vlnového rozsahu, ve kterém pracuje

žadany vysilač. Zapnutí přístroje je indikováno rozsvícením žárovek za ladící stupnicí.

Při změně vlnového rozsahu nebo má-li být přístroj přepnut z rozhlasového provozu na provoz s gramofonem, případně s jiným záznamovým přístrojem, stačí pouze stisknout příslušné tlačítko.

Zapnutý rozsah nebo druh provozu je indikován rozsvícením okénka s označením nad příslušným tlačítkem.



Prvky k obsluze.

Přístroj je přepnut po stisknutí tlačítka s označením:

- „KV 1“ na prvý rozsah krátkých vln (16,6—27,2 m)
- „KV 2“ na druhý rozsah krátkých vln (27,2—51,7 m)
- „SV 1“ na prvý rozsah středních vln (185—328 m)
- „SV 2“ na druhý rozsah středních vln (328—565 m)
- „DV“ na dlouhovlnný rozsah (1000—2000 m)
- „Gramo“ na provoz s gramofonem
- „θ“ na provoz s magnetofonem (nebo jiným záznam. přístrojem)

Přístroj vypnete stisknutím tlačítka označeného „O“.

Programy hlavních československých vysilačů zachytíte na těchto vlnových rozsazích:

- Praha I na druhém rozsahu středních vln (SV 2)
- Praha II na prvním rozsahu středních vln (SV 1)
- Brno na prvním rozsahu středních vln (SV 1)
- Bratislava na prvním rozsahu středních vln (SV 1)
- Ostrava na prvním rozsahu středních vln (SV 1)
- Vysilač Československo na rozsahu dlouhých vln (DV)

uzemnění. Dobrá antena má být zavěšena co možno nejvýše ve volném prostoru, v délce 20—25 m (i se svodem).

V oblastech zamořených poruchami doporučuje se použít anteny se stíněným svodem; pak je však nutno prodloužit antenu o stejnou délku, jakou má její stíněná část. Antenu umístíte pokud možno daleko od rušivých zdrojů (elektromotorů, vedení silnoproudých, telefonních drátů atd. a od kovových žlabů, střech a okapů). Přijímač postavte co nejbližší k místům, kde je antena zavedena dovnitř místnosti.

Z nouze nebo při jiných podmínkách stačí k příjmu silných vysilačů také náhražková nebo pokojová antena. Rovněž uzemňovacího vedení lze použít jako anteny; v tom případě zůstává uzemňovací zdířka volná. Uzemnění provedte měděným drátem o průměru asi 1,5 mm a vedte jej co nejkratší cestou k uzemňovací desce, k trubce nebo k vodovodnímu potrubí. Uzemňovací desku nebo trubku nutno zakopat nebo zarazit do země, aby dosahovala stále vlhké půdy. Uzemňujete-li na vodovodní potrubí, je třeba trubku v místě připojení leskle oškrabat a použít dobře přiléhající svorky.

## PŘIPOMÍNKA

Použije-li se venkovní anteny, musí být její stavba provedena podle předpisů Státního úřadu pro vynálezy a normalisaci - ESČ 1950, část XXII a chráněna proti účinkům atmosferické elektřiny podle československé normy ČSN 34 2214. Antena se chrání jiskřištěm nebo uzemněním anteny, je-li tato mimo provoz. Doporučuje se použít páčkového antenního přepínače s vestavěným hřebínkovým jiskřištěm. Přepínač musí být umístěn před vstupem do budovy. Uzemňovací vodič musí být veden po vnější straně budovy přímo do země (viz obr.) nebo na svod hromosvodu, avšak vždy alespoň o 1 m níže než je antenní přepínač.

Antenní přepínač ani uzemňovací vodič nesmí ležet na hořlavé konstrukci (dřevo, heraklit, hobra a pod.).

Odstavec „Připomínka“ nepovažujte za stavební pokyn, nýbrž jen za odvolání se na platné předpisy ČSN, jejichž neznalost (tedy i nedodržování) může být příčinou požáru a s ním spojené škody na Vašem majetku. Na základě uvedeného Vám doporučujeme, abyste instalaci anteny pověřil přiměřeně kvalifikovanou sílu (na př. komunální podnik). Upozorňujeme, že Váš přijímač bude správně pracovat i s antenou, která bezpečnostním předpisům neodpovídá.

## OBSLUHA PŘÍSTROJE

### TLAČÍTKOVÝ PŘEPÍNAČ (uprostřed pod ladící stupnicí)

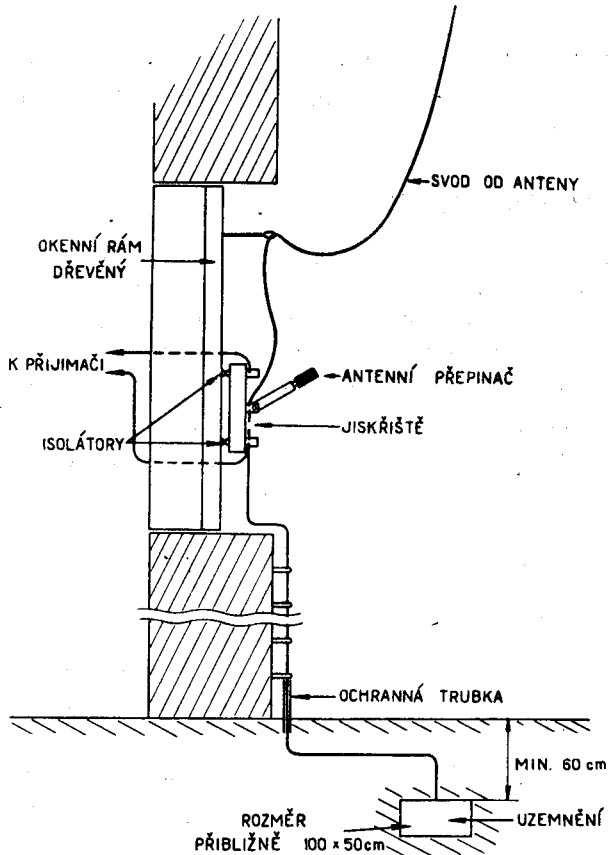
Je-li přístroj připraven k provozu podle předchozích pokynů, zapněte jej stisknutím tlačítka příslušného vlnového rozsahu, ve kterém pracuje

## POJISTKA

Přístroj je proti vážnějšímu poškození elektrickým proudem chráněn tepelnou pojistkou. Přetaví-li se pojistka, smí být nahrazena novou teprve po odstranění závady.

## PŘIPOJOVACÍ ZDÍRKY

Přívod od anteny zasuňte do zdířky označené  $\Psi$ , přívod od uzemnění do zdířky označené  $\nabla$ . Na zdířky označené  $\square$  můžete připojit další nízkohomový reproduktor (impedance 5 Ohmů), tedy reproduktor bez výstupního transformátoru. Zdířky vedle anteny a uzemnění označené „ $\oplus$ “ je možno použít k připojení jiných záznamových přístrojů, zvláště magnetofonu.



Umístění přepínače a uzemňovacího vedení.

## ANTENA A UZEMNĚNÍ

Chcete-li přístroj plně využít, připojte jej na dobrou vnější antenu, neboť příjem, kterého dosáhnete, závisí velkou měrou na použité anteně a

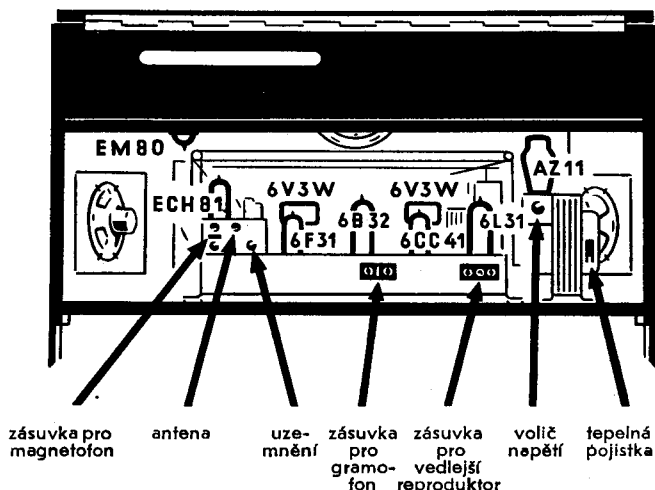
vodní kolíčky stály přesně nad otvory v objímce a pak ji zasuňte do objímky. Elektronku lze vyjmout prostým vytážením. Při vyjímání elektronku nepačte ani nenatáčejte, mohli byste ji snadno zničit. Při osazování přijímače optickým indikátorem vyladění EM 80 (EM 81) vysuňte elektronku i s objímkou zpod přídržné zpružiny na ozvučnici.

## ŽÁROVKY

Při výměně některé stupnicové žárovky 6 V/3W (typové označení 5713) rozehněte mírně kontaktní pera a žárovičku vytáhněte. Novou žárovičku zasuňte jedním koncem do otvoru v kontaktním peru a žárovičku mírným tlakem zasuňte do otvoru v protilehlém kontaktním peru tak, aby nevypadla. Stejným způsobem vyměňte i žárovky, osvětlující prostor, v němž je uložen gramofon. Nejdříve však odšroubujte krycí sklíčka.

## PŘIPOJENÍ NA SÍŤ

Před připojením na síť je nutno dbát, aby byla vždy přišroubována zadní stěna. Přístroj lze napájet pouze ze střídavé sítě o napětí 120 nebo 220 V a kmitočtu 50 c/s. Než zasunete vidlici přívodní šňůry do síťové zásuvky, přesvědčte se, je-li přístroj přepnut na napětí sítě Vašeho bytu. Údaj o druhu proudu ve svém bytě zjistíte nejlépe podle štítku elektroměru. Volič síťového napětí musí být postaven tak, aby otvorem v zadní stěně



Pohled dovnitř přístroje.

byl viditelný údaj napětí Vaší přípojky. Kdyby údaj v otvoru nesouhlasil s napětím sítě, vysuňte kotouček voliče (viz obr.) a natočte ho tak, aby číslo žádaného napětí bylo nahoře a pak kotouček opět zasuňte.